

# Cerbydau Trydan a Gwefru

## Polisi a Threfniadau 2023

### Cynnwys

<b>Cerbydau Trydan a Gwefru</b> .....	1
<b>Crynodeb</b> .....	2
Am beth mae'r polisi hwn? .....	2
Ar gyfer pwy y mae'r polisi hwn? .....	2
Sut mae'r Brifysgol yn sicrhau bod y polisi yn cael ei roi ar waith? .....	2
A phwy dylech chi gysylltu os oes gennych chi ymholiadau am y polisi hwn? .....	2
<b>Cyflwyniad</b> .....	3
Rolau a Chyfrifoldebau:.....	3
Datganiad Polisi.....	4
Egwyddorion y Polisi.....	4
Monitro a Chydymffurfiaeth .....	4
Cyfathrebu ac Ymgysylltu .....	4
Hygyrchedd.....	4
Digwyddiadau ar y Campws a Newidiadau Dros Dro .....	5
Ymgynghoriad Polisi .....	5
Rhanddeiliaid Polisi Allweddol.....	5
Deddfwriaeth ac arweiniad perthnasol .....	5
Atodiad 1: Mynediad at wefrwyr Cerbydau Trydan .....	6
Cyfleusterau gwefru cerbydau trydan lleol (oddi ar y campws).....	6
Atodiad 2.1: Campws Singleton - Mannau Gwefru Cerbydau Trydan .....	7
Atodiad 2.2: Campws y Bae - Mannau Gwefru Cerbydau Trydan .....	8
Diffiniadau.....	9

## Crynodeb

### Am beth mae'r polisi hwn?

Mae'r polisi Cerbydlu Trydan a Gwefru hwn yn cefnogi cynllun Llwybr i Sero Prifysgol Abertawe, gan anelu at ddatgarboneiddio allyriadau cwmpas 1 a 2 drwy ddarparu Cerbydau Trydan dim allyriadau a chyfleusterau gwefru ar gyfer cerbydlu'r Brifysgol a phobl awdurdodedig i ddiwallu anghenion sy'n hanfodol i fusnes yn ogystal ag anghenion deddfwriaethol. Cyfrannu at [Gynllun Strategol Sero Net y Sector Cyhoeddus](#) Llywodraeth Cymru a [Strategaeth Gynaliadwyedd y Brifysgol](#) – ymrwymiadau'r argyfwng hinsawdd a chynllun teithio cynaliadwy.

Mae'r polisi hefyd yn nodi ein gweithgarwch i ddarparu cyfleusterau gwefru ar gyfer defnyddwyr cerbydau trydan eraill ar y campws, sy'n cefnogi ein targedau o ddatgarboneiddio allyriadau anuniongyrchol cwmpas 3 ar gyfer cymudo, megis mannau gwefru'r awdurdod lleol oddi ar y campws.

### Ar gyfer pwy y mae'r polisi hwn?

Cymuned y Brifysgol: staff, myfyrwyr, ymwelwyr a chontractwyr.

### Sut mae'r Brifysgol yn sicrhau bod y polisi yn cael ei roi ar waith?

Caiff y polisi ei awdurdodi gan Uwch-dîm Arweinyddiaeth y Brifysgol a'i roi ar waith gan Ystadau a Gwasanaethau Campws .

### Bydd cydymffurfiaeth â pholisi a threfniadau'n cael ei monitro a'i rheoli drwy'r systemau canlynol:

- Rhoddir **mynediad at wefwyr y Cerbydlu Trydan** drwy ganiatâd cardiau RFID a roddir gan y Brifysgol (yn debyg i ganiatâd mynediad i ddrysau), a chaiff hyn ei fonitro a'i reoli drwy geisiadau i system desg gymorth QUEMIS Ystadau.
- Bydd **Tîm Diogelwch Ystadau a Gwasanaethau Campws** yn defnyddio system awtomatig adnabod rhifau cerbydau i fonitro cydymffurfiaeth â'r polisi a'r trefniadau hyn.
- Bydd **Tîm Gwasanaethau Isadeiledd Ystadau a Gwasanaethau Campws** yn casglu data ac yn monitro defnydd o'r system gwefru cerbydau trydanol i sicrhau bod digon o gyfleusterau ar gael a'u bod yn effeithlon o ran gwefru.
- Bydd **Tîm Rheoli Ystadau a Gwasanaethau Campws** yn adolygu data am ddefnydd a chapasiti i sicrhau bod cyfleusterau gwefru cerbydau trydan yn diwallu anghenion busnes y Brifysgol, cynlluniau teithio a'r strategaeth argyfwng hinsawdd.

### A phwy dylech chi gysylltu os oes gennych chi ymholiadau am y polisi hwn?

Dylech chi gyfeirio eich cwestiynau am y polisi hwn at ddesg gymorth Ystadau a Gwasanaethau Campws drwy e-bostio [estates-customerservices@abertawe.ac.uk](mailto:estates-customerservices@abertawe.ac.uk).

## Cyflwyniad

Mae Cerbydau Trydan o fudd i'r amgylchedd ac maent yn arbed arian i'r Brifysgol drwy leihau allyriadau carbon gan ein cerbydlu ac yn lleihau'r gost o'i gynnal.

Cydnabyddir bod cynaliadwyedd amgylcheddol yn allweddol wrth wireddu [gweledigaeth strategol a phwrpas Prifysgol Abertawe](#). I wireddu hyn, amlinellodd y [Strategaeth Cynaliadwyedd ac Argyfwng Hinsawdd \(2021-2025\)](#) ymrwymïadau allweddol. Mae'r polisi a'r trefniadau hyn yn ein galluogi i gyflawni targedau carbon drwy ddarparu cerbydau trydan dim allyriadau drwy'r bibell wacáu a chyfleusterau gwefru, i'r cerbydlu a phobl awdurdodedig i barhau i ddiwallu anghenion sy'n hanfodol i fusnes y Brifysgol.

## Rolau a Chyfrifoldebau:

- **Gall holl yrwyr cerbydau sy'n eiddo i'r Brifysgol neu a brydlesir i'r Brifysgol**, os oes ganddynt angen cymeradwy, cyfiawn sy'n hanfodol i'r busnes, ofyn am ddefnyddio cyfleusterau gwefru'r Brifysgol.
- **Gall rhywun arall** sydd ag angen cyfiawn sy'n hanfodol i fusnes y Brifysgol ofyn am ddefnyddio cyfleusterau gwefru cerbydau trydan ar y campws dros dro drwy'r system gymeradwy ac mae hyn yn dibynnu ar gymeradwyaeth ffurfiol.
- **Tîm gweinyddu Ystadau a Gwasanaethau Campws** sy'n gyfrifol am weinyddu ceisiadau am ddefnyddio cyfleusterau gwefru cerbydau trydan ar y campws, ymdrin ag ymholiadau a darparu data i dîm rheoli Ystadau a Gwasanaethau Campws i sicrhau bod digon o fannau gwefru a'u bod yn effeithlon.
- **Y Tîm Diogelwch** fydd yn monitro'r [System Adnabod Rhifau Cerbydau'n Awtomatig](#) ac yn gorfodi cydymffurfiaeth â'r polisi a'r trefniadau hyn o ran parcio a gwefru drwy gynnal gwiriadau cyson o ddefnyddio manau gwefru cerbydau trydan.
- **Bydd Prosiectau a Gwasanaethau Isadeiledd Ystadau a Gwasanaethau Campws** yn darparu'r gwasanaethau canlynol: gosod, archwilio a chynnal a chadw manau gwefru cerbydau trydan. Sicrhau bod digon o gyfleusterau a'u bod nhw'n hygyrch ac yn gweithio'n gyson.
- **Bydd Tîm Ystadau a Gwasanaethau Campws** yn adolygu gwybodaeth reoli gysylltiedig ac yn sicrhau bod digon o adnoddau a chyfleusterau gwefru cerbydau trydan.
- **Bydd Gwasanaethau Cynaliadwyedd a Masnachol** yn casglu data am wefru cerbydau trydan i lunio adroddiadau strategol a deddfwriaethol ar allyriadau carbon cwrpas 1 a 2 y cerbydlu ac i adolygu a yw'r polisi a'r trefniadau hyn yn ddigonol.

## Datganiad Polisi

Mae'r Brifysgol wedi lleihau allyriadau'r cerbydlu 80% ers 2015 a bydd yn parhau i newid o ddiesel a phetrol i gerbydau dim allyriadau drwy'r bibell wacáu, megis cerbydau trydan a cherbydau hydrogen fel rhan o'n strategaeth Argyfwng Hinsawdd a Theithio ac yn unol â deddfwriaeth a chynllun y llywodraeth ar gyfer newid i geir a faniau sydd â dim allyriadau erbyn 2035.<sup>12</sup>

Yn bennaf, mae darparu cerbydau trydan ac isadeiledd gwefru'n cefnogi ein nod o gyflawni cerbydlu sy'n cynnwys "Cerbydau Dim Allyriadau" yn unig erbyn 2035 yn unol â'n targed llwybr i sero ac mae'n cefnogi effeithlonrwydd economaidd ar gyfer y teithiau cymeradwy hyn sy'n hanfodol i'r busnes.

Mae'r polisi a'r trefniadau'n nodi cyfleusterau gwefru eraill ar gyfer defnyddio cerbydau pan nad yw'n hanfodol i'r busnes, gan gefnogi'r gwaith o ddatgarboneiddio allyriadau cwmpas 3. Mae hyn yn cynnwys cyfeirio at gyfleusterau gwefru lleol i'r cyhoedd e.e. maes parcio'r Cae Hamdden a maes Parcio a Theithio Ffordd Fabian.

## Egwyddorion y Polisi

- Bydd holl gerbydau'r cerbydlu'n rhai Dim Allyriadau erbyn 2035 fan hwyraf.
- Darparu [isadeiledd gwefru cerbydau trydan](#) ar gyfer cerbydlu'r Brifysgol i ddiwallu anghenion cymeradwy sy'n hanfodol i'r busnes.
- Hwyluso'r gwaith o ddatgarboneiddio allyriadau cwmpas 3 drwy [gyfeirio](#) a darparu [mannau cyhoeddus "talu i wefru"](#).
- Bydd y cyfleusterau gwefru cerbydau trydan yn sicrhau cydraddoldeb o ran hygyrchedd.

## Monitro a Chydymffurfiaeth

Bydd unrhyw gerbyd anawdurdodedig sy'n parcio yn y cilfachau gwefru cerbydau trydan yn derbyn tocyn parcio drwy'r system adnabod rhifau cerbydau'n awtomatig.

Mae methu â glynu wrth y polisi hwn yn groes i bolisi'r Brifysgol ac felly, gall y sawl sy'n groes i'r polisi fod yn destun y gweithrediadau safonau ac ymddygiad staff neu fyfyrwyr priodol.

- [Safonau ac Ymddygiad Cyffredinol Myfyrwyr - Rhwymedigaethau'r Myfyrwyr](#)
- [Polisiâu a Gweithdrefnau Staff - Ordinhad Gweithrediadau Ymddygiad a Disgyblu](#)

## Cyfathrebu ac Ymgysylltu

Caiff y polisi a'r trefniadau hyn eu cyfleu drwy dudalennau gwe ac arwyddion penodol.

## Hygyrchedd

Bydd y Brifysgol yn sicrhau hygyrchedd cyfleusterau gwefru cerbydau trydan ar gyfer gwefru a hwyluso hygyrchedd "cerbyd i gampws" lle bo angen ac yn unol ag anghenion i wefru cerbydau trydan sy'n gyfiawn ac yn hanfodol i'r busnes.

---

<sup>1</sup> [Deddf yr Amgylchedd \(Cymru\) 2016 \(OS 2016/anaw 3\)](#)

<sup>2</sup> [Newid i geir a faniau dim allyriadau: cynllun cyflawni 2035](#)

## **Digwyddiadau ar y Campws a Newidiadau Dros Dro**

Mae'r Brifysgol yn cadw'r hawl, yn unol ag anghenion busnes, i gyfyngu ar fynediad at fannau gwefru ar y campws ar gyfer digwyddiadau a rhoddir gwybod am hyn yn fewnol yn ôl yr angen.

## **Ymgynghoriad Polisi**

Ystadau a Gwasanaethau Campws, Anabledd, Cyfadrannau/Unedau Gwasanaeth Proffesiynol, Undeb y Myfyrwyr, y Pwyllgor Cynaliadwyedd, Cyllid a Chaffael a'r Uwch-dîm Arweinyddiaeth.

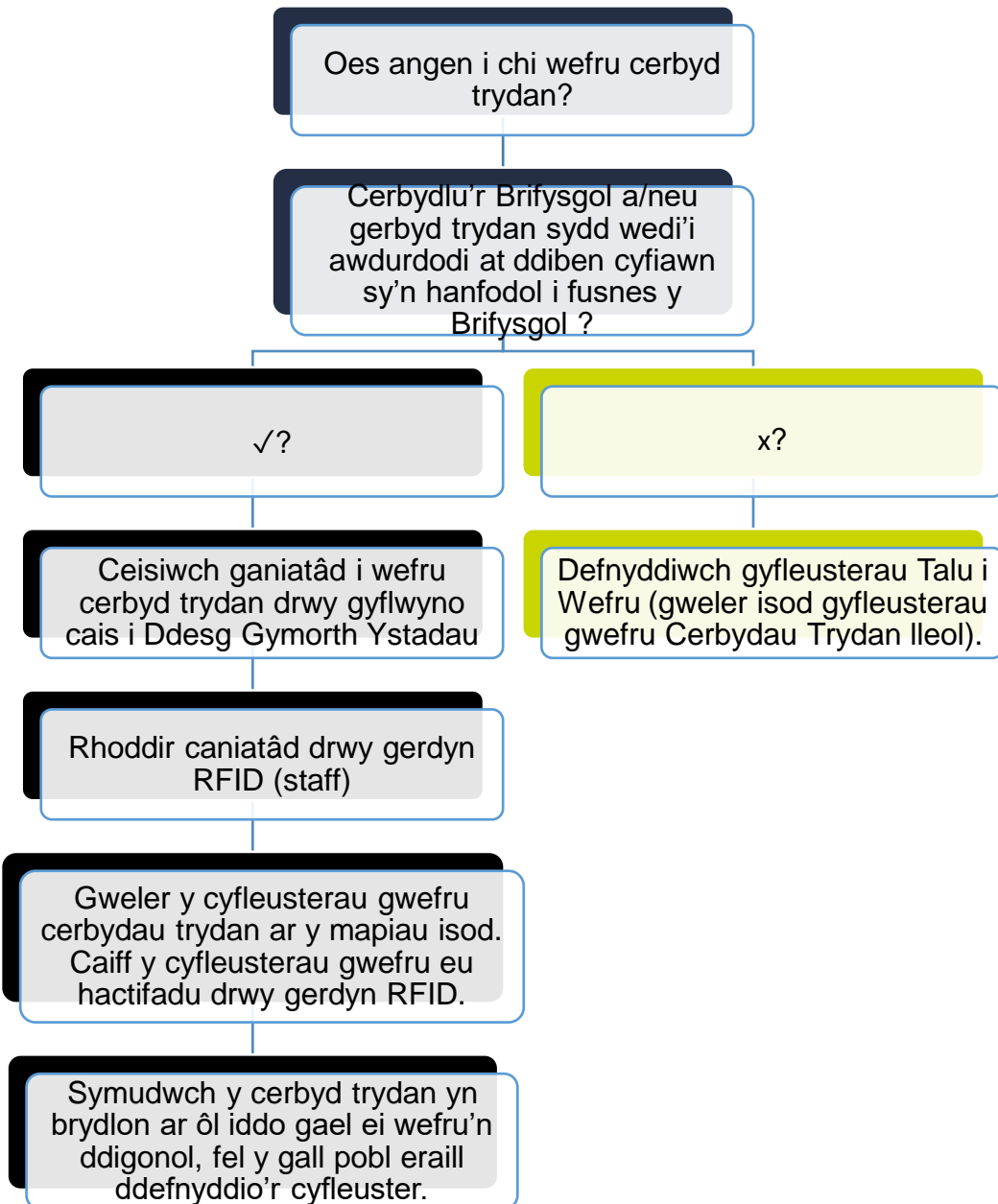
## **Rhanddeiliaid Polisi Allweddol**

- Ystadau a Gwasanaethau Campws
  - Prosiectau,
  - Gwasanaethau Campws,
  - Gwasanaethau Isadeiledd
  - Timau Diogelwch
  - Gwasanaethau Preswyl
  - Cynaliadwyedd
- Cyfadrannau ac Unedau Gwasanaeth Proffesiynol
- Contractwyr Allweddol
- Tenantiaid
- Undebau Myfyrwyr a Staff
- Y Pwyllgor Cynaliadwyedd

## **Deddfwriaeth ac arweiniad perthnasol**

- Cynllun Strategol Sero Net Sector Cyhoeddus Llywodraeth Cymru
- Strategaeth Gynaliadwyedd y Brifysgol – ymrwymadau'r argyfwng hinsawdd
- Strategaeth Gwefru Cerbydau Trydan i Gymru
- Newid i geir a faniau dim allyriadau:Cynllun cyflawni 2035
- Prifysgol Abertawe – Arweiniad ar Deithio mewn Ceir
- Deddf yr Amgylchedd (Cymru) 2016 (OS 2016/anaw 3)
- Rheoliadau Cerbydau Trydan (Mannau Gwefru Clyfar) 2021

## Atodiad 1: Mynediad at wefrwyr Cerbydau Trydan



### Desg Gymorth Ystadau

Gallwch chi ofyn am gael mynediad at gyfleusterau gwefru cerbydau trydan ar y campws drwy ddesg gymorth Ystadau: [https://quemis.swan.ac.uk/Q2\\_Live/helpdesk/new-request](https://quemis.swan.ac.uk/Q2_Live/helpdesk/new-request)

### Cyfleusterau gwefru cerbydau trydan lleol

- [Gwybodaeth am fannau gwefru Dinas a Sir Abertawe](#)
- [Gwybodaeth am fannau gwefru Cyngor Bwrdeistref Sirol Castell-nedd Port Talbot](#)

## Atodiad 2.1: Campws Singleton - Mannau Gwefru Cerbydau Trydan



### Allwedd i'r lleoliadau



Gwefrwyr y cerbydlu



Gwefrwyr sy'n agored i'r cyhoedd



**SYLWER: Bwriedir gosod cyfleusterau "talw i wefru" sy'n agored i'r cyhoedd ar Gampws Singleton gan ddibynnu ar**

## Atodiad 2.2: Campws y Bae - Mannau Gwefru Cerbydau Trydan



### Allwedd i'r lleoliadau gwefru



Gwefrwyr y Cerbydlu



Gwefrwyr sy'n agored i'r cyhoedd



**SYLWER:** Bwriedir gosod cyfleusterau "talw i wefru" sy'n agored i'r cyhoedd ar Gampws y Bae gan ddibynnu ar leoliad





## Diffiniadau

1. **EV** – Cerbyd Trydan
2. **GHG** – Allyriadau Nwyon Tŷ Gwydr e.e. CO<sub>2</sub>
3. **ZEV** – Cerbyd Dim Allyriadau (dim allyriadau nwyon tŷ gwydr o'r bibell wacáu)
4. **ULEVs** - Cerbydau Allyriadau Sero ac Allyriadau Isel lawn
5. **E&CS** – Ystadau a Gwasanaethau Campws
6. **RFID** - Mae Adnabod Amleddau Radio'n cyfeirio at system ddi-wifr sy'n cynnwys dwy gydran: tagiau (cardiau adnabod) a darllynyddion.
7. **ANPR** – System Adnabod Rhifau Cerbydau'n Awtomatig (System Rheoli Parcio)
8. **Allyriadau cwmpas 1 a 2** – Allyriadau nwyon tŷ gwydr uniongyrchol ac anuniongyrchol sy'n deillio o hyllogi tanwydd ffosil i gynhesu, goleuo a phweru adeiladau a cherbydlu'r Brifysgol.
9. **Allyriadau cwmpas 3** – Allyriadau nwyon tŷ gwydr anuniongyrchol sy'n deillio o gynnyrch a gwasanaethau sy'n cael eu prynu a'u defnyddio yn y gadwyn gyflenwi a phrosesau ymhellach i fyny'r gadwyn gyflenwi megis teithio er mwyn busnes, cymudo, nwyddau sy'n cael eu caffael, gwasanaethau sy'n cael eu hurio, gwastraff a gynhyrchir a dŵr sy'n cael ei ddefnyddio.
10. **Cerbydlu'r Brifysgol** – Cerbydau cymeradwy ac awdurdodedig y mae'r Brifysgol yn berchen arnynt neu a brydlesir i'r Brifysgol.
11. **Anghenion cyfiawn neu sy'n hanfodol i'r busnes** – Gweithgareddau a phrosesau cymeradwy ac awdurdodedig yr ystyrir eu bod yn hanfodol wrth fodloni gofynion strategol a gweithredol y Brifysgol, gan gynnwys cefnogi hygyrchedd y campysau.